

INSTRUKCJA UŻYTKOWNIKA
PROGRAMU

VAT2011

VER 1.0



Spis treści

1. Opis programu.....	3
2. Wymagania.....	3
3. Rejestracja programu.....	3
4. Instalacja programu.....	3
5. Rozpoczęcie pracy z programem.....	4
6. Zmiana słownika stawek VAT.....	5
7. Grupowe zmiany stawek.....	6
8. Pasek narzędzi programu.....	8
9. Zmiany w programie Subiekt GT.....	8

„Od 2011 roku zmianie ulegną stawki VAT. Podstawowy podatek od towarów i usług wzrośnie z 22 do 23 proc. [...]”

Z końcem 2010 roku upływa okres preferencyjnych stawek podatku od towarów i usług, wynegocjowanych w 2007 roku. Od 2011 roku przez kolejne trzy lata będą obowiązywać nowe stawki VAT. [...]

Podstawowa stawka VAT, wzrośnie z 22 na 23 proc. Stawka 7 proc. zostanie podniesiona do 8 proc., a stawka 3 proc. do 5 proc. Zmiany VAT wpłyną na ceny wielu produktów i usług.

Obecnie w Polsce obowiązują 2 stawki na żywność:

- 3 proc. na żywność nieprzetworzoną, np. warzywa, owoce
- 7 proc. na żywność przetworzoną, np. wędliny, ser

Od 2011 roku na te produkty będzie obowiązywała jedna stawka – 5%.”

1. OPIS PROGRAMU

Program VAT2011, stworzony przez firmę CPS został utworzony w celu szybkiej oraz bezproblemowej zmiany podatków VAT w bazie danych używanej przez program Subiekt GT. W celu przyspieszenia całej operacji program został jak najbardziej uproszczony, a operacje zautomatyzowane. Program jest odpowiedzialny nie tylko za zmianę stawek VAT ale również za przeliczenie nowych cen brutto wszystkich towarów w bazie danych. Wszelkie dokumenty będące w archiwum pozostaną niezmienione.

2. WYMAGANIA

Program bazuje na bazie danych programu Subiekt GT, zatem komputer, na którym będzie używany VAT2011 musi być mieć zainstalowany program Subiekt GT oraz instalowany automatycznie wraz z Subiektem GT program do zarządzania bazami danych Microsoft SQL Server.

3. REJESTRACJA PROGRAMU

Przed rozpoczęciem pracy z programem należy najpierw zarejestrować się na stronie:

<http://www.cp-solutions.pl/www/formularz.php>

Bardzo ważne jest aby poprawnie uzupełnić pola związane z firmą (nazwa firmy, NIP, kod pocztowy, miejscowość), muszą się one zgadzać z danymi podmiotu w programie Subiekt GT. Wymagane jest to do poprawnego działania programu. Pole 'Kod rejestracyjny' powinno zostać uzupełnione otrzymanym kodem seryjnym. Jeśli nie otrzymano kodu seryjnego prosimy o kontakt ze sprzedawcą lub z biurem obsługi klienta biuro@cp-solutions.pl. Po poprawnym wypełnieniu formularza na podany adres e-mail zostanie wysłane hasło do programu.

4. INSTALACJA PROGRAMU

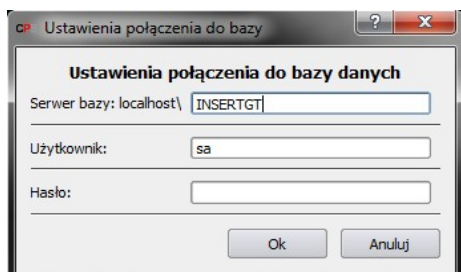
W celu instalacji programu należy ściągnąć go ze strony <http://www.cp-solutions.pl/download>. Aby zainstalować program należy dwukrotnie kliknąć na ściągnięty plik oraz wykonywać instrukcje pojawiające się na ekranie. W czasie instalacji programu należy zapoznać się z warunkami licencji. Program zostanie zainstalowany w wybranym przez użytkownika miejscu na dysku twardym lub domyślnie w katalogu C:\Program Files\CPS\VAT2011.

* <http://zmianastawekvat.pl/>

5. ROZPOCZĘCIE PRACY Z PROGRAMEM

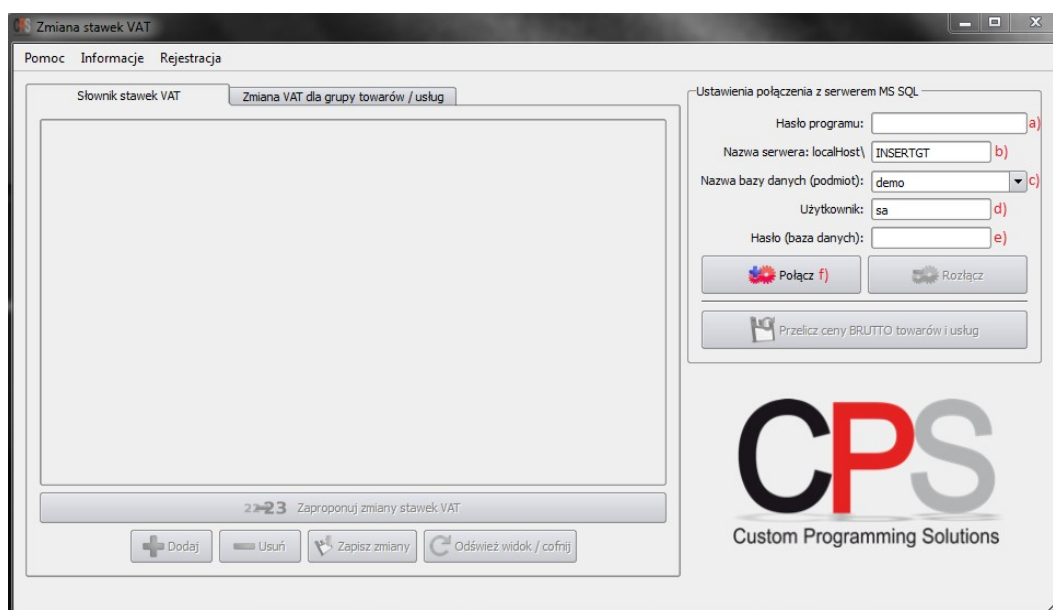
W przypadku komunikatów „firewalla” podczas pierwszego uruchomienia programu należy zezwolić mu na dostęp do bazy danych.

W pierwszym ekranie logowania należy wpisać nazwę serwera (jeśli nie została zmieniona manualnie jest to domyślna nazwa „INSERTGT”), użytkownika bazy danych oraz hasło dostępu do bazy danych (domyślnie jeśli dane nie zostały zmienione, użytkownik bazy danych to „sa”, natomiast hasło jest puste). Ekran logowania przedstawiono na rys.1.



Rys.1. Ekran logowania

Po pobraniu dostępnych podmiotów na komputerze użytkownik widzi okno główne programu – rys.2.



Rys.2. Ekran główny programu

Aby podłączyć się do wybranej bazy danych należy wypełnić pola w prawym górnym rogu programu, poszczególne elementy menu zostały zaznaczone na rys.2. oraz opisane poniżej.

- a) **Hasło programu** – to pole należy uzupełnić otrzymanym od firmy CPS hasłem do programu;
- b) **Nazwa serwera bazy danych** – nazwa serwera, na którym umieszczona jest baza danych. Jeśli nie została zmieniona manualnie jest to domyślna nazwa tworzona przez Subiekta GT - „INSERTGT”;
- c) **Nazwa bazy danych** – jest to nazwa podmiotu używanego w programie subiekt. Nazwę podmiotu można wybrać z rozwijanej listy. Jeśli szukany podmiot nie znajduje się na liście można go wpisać ręcznie (należy pamiętać aby zamienić puste znaki (spacje), oraz polskie znaki na „_”);
- d) **Użytkownik** – w tym polu należy wpisać nazwę użytkownika bazy danych (podobnie jak w

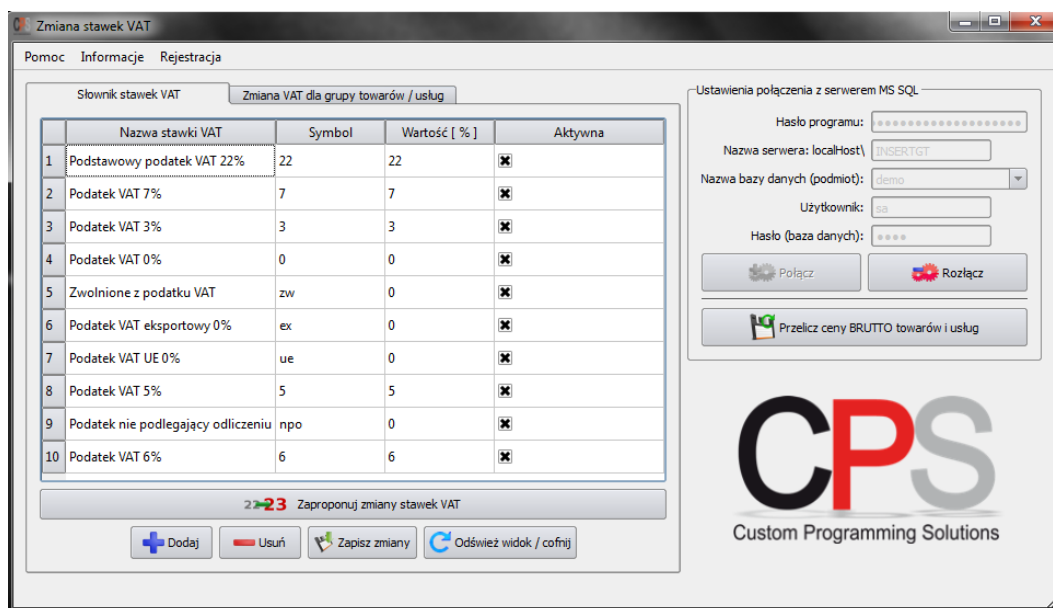
ekranie logowania – rys.1.);

e) Hasło (baza danych) – w tym polu należy wpisać hasło bazy danych (podobnie jak w ekranie logowanie – rys.1.);

f) Połącz – przycisk, którego naciśnięcie powoduje połączenie do wybranej bazy danych.

6. ZMIANA SŁOWNIKA STAWEK VAT

Po podłączeniu do bazy danych wszystkie przyciski odpowiadające za zmianę wartości stawek VAT w programie stają się aktywne – rys.3.



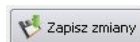
Rys. 3. Wygląd programu po podłączeniu do bazy danych.
Wygląd zakładki „Słownik stawek VAT”.

W tabeli widzimy wygląd tych samych stawek VAT, które są zapisane w bazie danych programu Subiekt GT.

• Manualna zmiana stawek VAT

Po podwójnym naciśnięciu pola w tabeli można edytować jego wartości w zależności od potrzeby. Zmiana elementów w wybranej stawce VAT zaznaczana jest poprzez podświetlenie zmienionej stawki VAT kolorem jasno-niebieskim.

Po zmianie stawek VAT na nowe należy zatwierdzić zmiany w bazie danych poprzez naciśnięcie przycisku „Zapisz zmiany”.



Wszelkie wprowadzone zmiany w stawkach VAT, będą miały zasięg całej bazy danych (tj. wszystkie dokumenty w archiwum będą posiadały także zmienione atrybuty danej stawki VAT).

Z tego też powodu nie zaleca się ręcznej zmiany stawek VAT.

• Dodaj

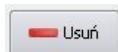


Istnieje możliwość ręcznego dodanie odpowiedniej stawki VAT. Po naciśnięciu tego przycisku utworzona zostaje nowa stawka VAT, której parametry należy uzupełnić manualnie. Symbol stawki

nie może być powielony z innymi stawkami.

Po dodaniu stawek VAT należy zatwierdzić zmiany w bazie danych poprzez naciśnięcie przycisku „Zapisz zmiany”.

- **Usuń**



Usuwanie stawek VAT odbywa się po wybraniu danej stawki VAT oraz naciśnięciu przycisku „Usuń”. Stawki VAT, które mają zostać usunięte nie mogą być używane w żadnym elemencie w bazie danych. Nie można także usunąć stawek systemowych, tj. stawek, które są domyślnie utworzone w programie.

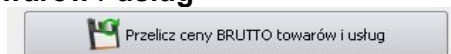
Usunięcie stawki VAT ma wpływ na bazę danych, dlatego operacja ta jest nieodwracalna.

- **Odśwież widok / cofnij**



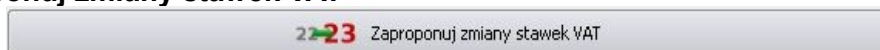
Po naciśnięciu tego przycisku wszystkie stawki VAT są ponownie pobierane z bazy danych. Wszelkie wprowadzone zmiany w tabeli stawek, które nie zostały zapisane w bazie danych zostają usunięte.

- **Przelicz ceny brutto towarów / usług**



Po zmianie stawek VAT zaleca się przeliczenie cen brutto towarów. Wszystkie towary do momentu naciśnięcia tego przycisku, nawet po zmianie stawki VAT będą posiadały poprzednią cenę brutto. Przycisk ten zmienia kolor na czerwony jeśli zmiany, które wprowadzono wymagają jego użycia. Operacja przeliczenia cen brutto może nieco dłużej trwać, w zależności od ilości towarów w bazie danych.

- **Zaproponuj zmiany stawek VAT**



Najważniejszym przyciskiem programu jest propozycja zmiany stawek VAT. Po naciśnięciu tego przycisku automatycznie zostają dodane nowe stawki VAT. Stawki VAT towarów w bazie danych zostają zmienione automatycznie na stawki obowiązujące w 2011r. (Istnieje możliwość zmiany stawek VAT towarów w drugiej zakładce programu - „Zmiana VAT dla grupy towarów / usług”).

[Zaleca się zmiany stawek VAT przy użyciu tego przycisku.](#)

Po zmianie stawek VAT należy także przeliczyć nowe ceny brutto towarów. Przycisk przeliczenia cen brutto zostanie zaznaczony (rys.4.).

7. GRUPOWE ZMIANY STAWEK VAT

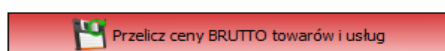
W przypadku zmian stawek VAT żywności zostaje ujednoczona stawka VAT. Zamiast dotychczas obowiązujących stawek 3% i 7% zostanie wprowadzona jedna stawka – 5 %. Ponieważ stawka VAT 7% zostaje podniesiona do 8%, domyślnie wszystkie towary o stawce 7% zostaną zmienione na 8%. Należy zatem wybrać grupy towarów, których stawka VAT będzie wynosiła 5% zamiast ustawionej, nowej stawki 8%, dotyczyło to będzie **żywności o starej stawce VAT 7%**.

Przykład zmiany stawki VAT w serach (będącej żywnością nieprzetworzoną, o wcześniejszej stawce 7%). Po automatycznej zmianie stawek VAT sery o stawce 7% zostały

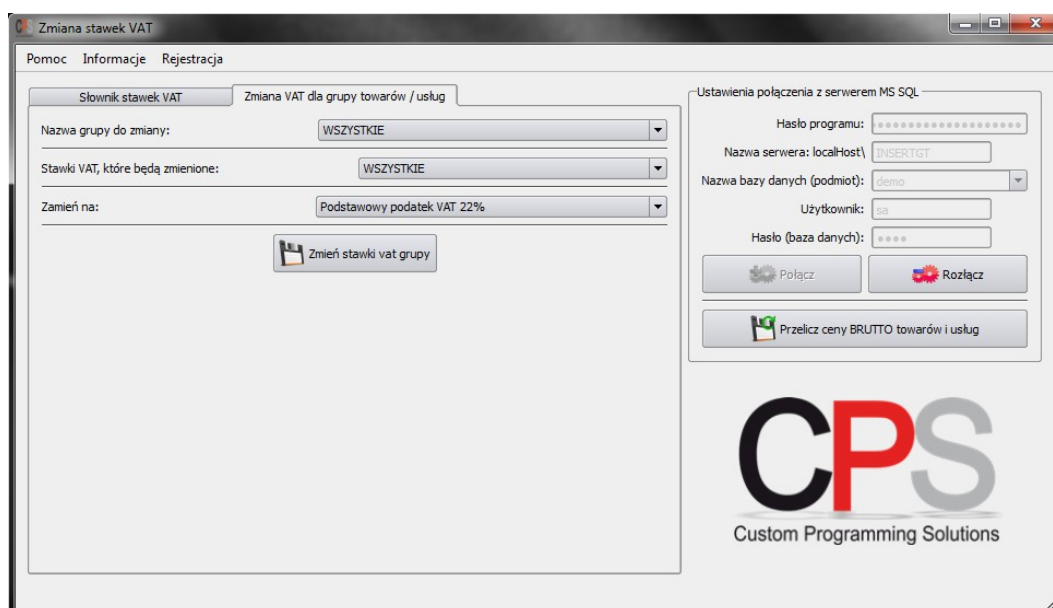
zmienione na 8%. Na rys.6. przedstawiono sposób zmiany stawki VAT wszystkich towarów z grupy sery o stawce 8% (wcześniejsze 7%) na obowiązujące w roku 2011 – 5%.

W tej zakładce możliwa jest także zmiana stawek VAT wśród wszystkich towarów, na różne stawki. Wygląd programu w drugiej zakładce został przedstawiony na rys.5.

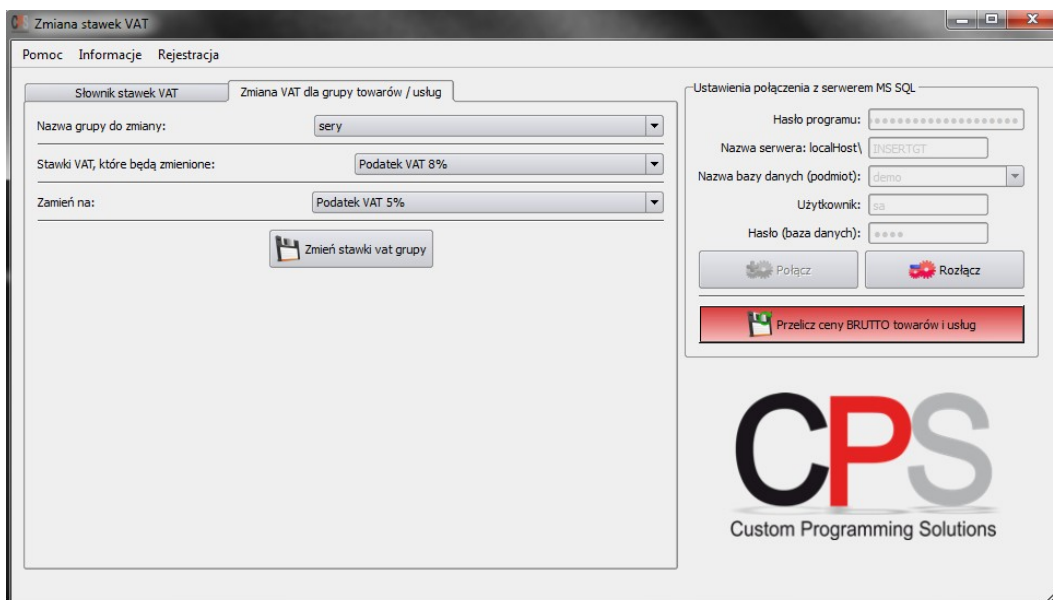
- **Nazwa grupy do zmiany** – nazwa grupy towarów, w której dokonane zmiany
- **Stawki VAT, które będą zmienione** – nazwa stawki VAT z bazy danych. Towary z wybranej grupy o tej stawce VAT zostaną zmienione.
- **Zamień na** – docelowa stawka VAT. Towary z wybranej grupy o wybranej stawce VAT zostaną zmienione na wybraną w tym polu stawkę VAT.
- **Zmień stawki VAT grupy** – przycisk potwierdzający zmianę stawek VAT w bazie danych. Po zmianie stawek VAT zaleca się przeliczenie cen brutto towarów (rys.4.).



Rys.4. Wygląd przycisku „Przelicz ceny brutto towarów i usług”, gdy wprowadzone zmiany w bazie danych wymagają ponownego przeliczenia stawek brutto towarów.



Rys.5. Wygląd programu po podłączeniu do bazy danych. Wygląd zakładki „Zmiana VAT dla grupy towarów / usług”.



Rys.6. Przykład zmiany stawki VAT w grupie towarów.

8. PASEK NARZĘDZI PROGRAMU

- Pomoc – w pasku narzędzi można otworzyć czytaną właśnie pomoc
- Informacje – informacje o programie
- Rejestracja – link do strony, na której można zarejestrować program, w celu otrzymania hasła, oraz kontakt do biura, gdzie można zgłaszać wszelkie informacje dotyczące programu.

9. ZMIANY W PROGRAMIE SUBIEKT

W celu zobaczenia wprowadzonych zmian w programie Subiekt należy odświeżyć widok (skrót – klawisz F5). Po wprowadzeniu zmian można wybrać domyślną stawkę która będzie przypisywana nowym towarom / usługom. W celu zmiany należy wejść do zakładki w Subieckie „Towary i usługi”, następnie w menu „Operacje” u góry strony wybrać „Parametry i słowniki → Parametry towarów i usług”. W wyświetlonym menu można wybrać domyślnie ustawianą stawkę VAT, proszę wybrać stawkę najlepszą do oferowanych towarów i usług, w celu przyspieszenia pracy z programem.

UWAGA! Przed wykonaniem grupowych zmian na bazie danych zaleca się utworzenie kopii zapasowej.